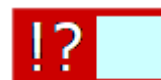


# Installationsanleitung Small Cash 12M und Signaturerstellungseinheit (TSE) in Deutschland

Wir haben nach bestem Wissen und Gewissen die gesetzlichen Forderungen der Bundesregierung trotz zahlreicher Probleme (Corona, unzureichender Beschreibungen/Beispielen, fehlender/verspäteter Testmöglichkeiten usw.) umgesetzt. Sollten uns oder unseren vorgestellten Lieferanten (BMF, Bundesdruckerei, cv cryptovision GmbH, EPSON, Softart) ein Fehler unterlaufen sein, die später von Prüfern des Finanzamtes festgestellt werden, werden wir umgehend an der Beseitigung arbeiten und neue Programmversionen veröffentlichen. Aus diesem Grund haben wir den bisherigen einmaligen Kauf unseres Kassensystems in der Version 12M abgeschafft und stellen gegen eine nun jährliche Servicegebühr alle Updates und Upgrades kostenlos und mit Update-News per E-Mail zur Verfügung. Nach Ablauf eines Jahres ohne Lizenzverlängerung ist kein Kassieren mehr möglich.

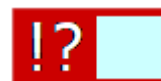
Diese **Installationsanleitung** (Small Cash 12M Version **5.25**. | Stand: **23.01.2024**) haben Sie unter: <http://www.kleines-kassensystem.de/Installationsanleitung%20Small%20Cash%2012M%20TSE.pdf> heruntergeladen und sollten diese nun ausdrucken um „**abhaken**“ zu können. Bitte prüfen Sie, ob diese Anleitung das gleiche Datum besitzt!



## Installation (Zeitaufwand ca. 15-30 Minuten)

Installieren Sie die **aktuelle Demoversion Small Cash 12M**. (Download | <https://www.kleines-kassensystem.de>) und testen Sie sie ausgiebig (Neukunden). Bitte lesen Sie alle nachfolgende Anleitung in Ruhe durch. Alle Installationen müssen als Administrator oder mit Administrator-Rechten ausgeführt werden. Sollten Sie sich nachfolgende Schritte nicht zutrauen, so wenden Sie sich an Ihren **IT-Betreuer** oder ordern bei uns eine Fernwartung (<https://www.kraehe.net/fernwartung.htm>).

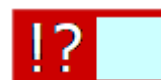
Bestellen Sie die **Vollversion** (oder Upgrade) Small Cash 12M **UND** die **EPSON-TSE** (USB).



## Kunden mit vorhandener Version

Haben Sie bereits eine **Vorgängerversion (3 oder 4.xx)** fertigen Sie noch in dieser Version eine **aktuelle Datensicherung** an und installieren dann die Demoversion. Nach dem Start der Demoversion können Sie ihre **Daten** aus der Datensicherung (Menü / Datenrücksicherung) **übernehmen** und mit Ihren Daten testen. **Haben Sie kassiert oder etwas geändert MÜSSEN Sie unmittelbar vor der Freischaltung der Vollversion die Datenübernahme erneut ausführen!**

Wechseln Sie mit dem Windows-Explorer in das Verzeichnis **c:\SmallCash** und kopieren den **Ordner PDF\_Kopien** nach **c:\SmallCash12M\PDF\_Kopien**. Eventuell mit dem Formulareditor angepasste Berichte können nicht übernommen werden. Diese müssen erneut angepasst werden. Haben Sie alle Daten übernommen und die Demoversion funktioniert mit Ihren Daten, so können Sie später die alte Version deinstallieren und auch den Ordner **c:\SmallCash** mit dem Windows-Explorer löschen.



## EPSON-Treiber und unser Kassensystem sind für Windows 7-11 (keine älteren wie XP)!

Nachdem Sie die **EPSON-TSE** erhalten haben, installieren Sie den **aktuellen EPSON USB-TSE Treiber** unter:

[https://download.epson-biz.com/modules/pos/index.php?page=single\\_soft&cid=6999&pcat=51&pid=6397](https://download.epson-biz.com/modules/pos/index.php?page=single_soft&cid=6999&pcat=51&pid=6397)

<b>Software</b>
<b>TSE Driver</b> ▲
Epson TSE Driver for Windows Ver.1.0.7-4587 <a href="#">Download page</a>
<b>SDK for Windows</b> ▼

**(Version 1.0.10-4738 !!! 05/2022)**

Annehmen

---

**Herunterladen**

Epson TSE Driver for Windows Ver.1.0.7-4587

Dateiname: EpsonTSEDriver\_1.0.7-4587.zip  
Dateigröße: 134,193KB

[Herunterladen...](#)

Die Version wird sich später ändern und Sie erhalten eine Info per E-Mail, wenn eine neue Treiberversion verfügbar ist und auf gleiche Weise erneut installiert werden muss. Ist bereits eine ältere Version des Treibers installiert, so deinstallieren Sie ihn vor der erneuten Installation. Entpacken Sie die heruntergeladene ZIP-Datei (z.B. rechte Maustaste hier entpacken).


Download >


Name	Name
EpsonTSEDriver_1.0.7-4587.zip	EpsonTSEDriver_1.0.7-4587.zip
EpsonTSEDriver_1.0.7-4587	EpsonTSEDriver_1.0.7-4587
	epson_tse_driver_force_remove.bat

Starten Sie die Installation mit einem Doppelklick auf die Anwendung **TSEDriverSetup\_1.0.x.exe**, folgenden den Anweisungen, übernehmen alle Voreinstellungen ohne Änderungen und akzeptieren die Lizenzbedingungen.

Download > EpsonTSEDriver\_1.0.7-4587

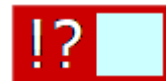
Name
EpsonTSEDriverSetup_1.0.7-4587.exe
EpsonTSEDriverSetup_1.0.7-4587_32Bit.exe
EpsonTSEDriverSetup_1.0.7-4587_32BitXP...
EpsonTSEDriverSetup_1.0.7-4587_64Bit.exe
EpsonTSEDriverSetup_1.0.7-4587_64BitXP...
README.txt

Nach Abschluss der Installation finden Sie das neue Icon  in der Taskleiste und Sie können die EPSON-TSE-Einheit an einen USB-Anschluss, der möglichs der selbe bleiben sollte, anstecken.

Wurde der USB-Stick korrekt erkannt, wechselt das Symbol auf grün  **Epson TSE - TSE betriebsbereit** und Sie können Details (rechte Maustaste, TSE Info..) der TSE-Einheit abrufen, die von uns bereits vorkonfiguriert wurden.

Hier wird auch das „certificateExpirationDate“ also **Ablaufdatum der TSE-Einheit** angezeigt, auf das auch wir vor Ablauf im Programm hinweisen. Nach 5 Jahren **muss** eine **neue TSE-Einheit** angeschafft und die **alte TSE-Einheit sicher aufbewahrt werden** (Bestellung unter <https://www.kleines-kassensystem.de/bestellung.htm>).

Bevor Sie in Zukunft Small Cash starten, überprüfen Sie das Symbol auf grün  in der Taskleiste.



**Starten** Sie die **aktuelle Demoversion Small Cash 12M** (siehe oben) und schalten die Vollversion mit dem zugesandten Lizenzschlüssel frei (Menü Extras Registrierung). Als Neukunde, der die Demoversion getestet hat, setzen Sie den Haken bei „**Bewegungsdaten der Demoversion zurück setzen**“. Nach einer Datenübernahme (Upgrade) oder Lizenzverlängerung darf der Haken **NICHT** gesetzt werden. Kunden mit vorhandenen Vorgängerversionen müssen **ZUVOR ihre Datensicherung übernehmen** (einmaliges Upgrade siehe Hinweise oben). Hier erscheint eine Meldung der **TSE-Vorbereitung**. Kunden mit einer Vorgängerversion können **JETZT** ihre aktuelle Datensicherung der Vorgängerversion zurück sichern (Menü Extras **Datentrückerung**).

**Beenden Sie Small Cash. Jetzt funktioniert der Update-Manager. Starten Sie ihn und laden eventuell vorhandene Updates herunter. Anschließend** starten das Small Cash erneut. Beim **Start** wird die **TSE-Einheit geprüft** und die Zeit synchronisiert sowie der **Start-Bon** mit allen TSE-Informationen gedruckt und auch im Unterordner **PDF\_Kopien** abgelegt.

**MUSTERMANN**  
Wiesweg 158, 85050 München  
TELEFON: 089 4111 222 333  
E-MAIL: c@kleines-kassensystem.de  
UID: X008154711  
Kassensystem/Kassensystemnummer: Y00ZK010

Informationsblatt zur genutzten techn. Sicherheitseinrichtung (TSE)

Zeitpunkt der Abfrage:  
12.01.2021 15:52:17

TSE Model: \* [redacted]  
TSE Hardware-Version: 65540  
Zertifikat gültig bis:  
02.12.2025 23:59:59

Registrierte Clients auf der TSE:  
[redacted]

CDC-Hash:  
8006c5549e220d7aaefec51ee125e7103  
af6b9cc1ccb41f9b173c89de2f6c8

Public Key: \*  
BBTHWia2grz1neDwpeCcdK3VDMix  
G7py7Ua2seK8pateNzFCHUa0fXIEsnM  
+hZJVA5021uor  
K5eNBRbaR8F7WujUoG0K5hWaPvGa  
+3TEullad3BDCHhCxxwrr

\* relevant für das Finanzamt

**BITTE GUT AUFBEWAHREN!**

**Jede TSE-Einheit muss verpflichtend beim Finanzamt (Steuerberater) angemeldet werden!** (Ein Online-Formular (Elster) stand per 01/2021 noch nicht zur Verfügung.)

Wird beim Programmstart hier die neue und alte TSE (SN) Seriennummer angezeigt, so haben Sie eine weitere neue TSE-Einheit in Betrieb genommen oder Sie haben beim Einsatz mehrerer Kassen die TSE-Einheit vertauscht.

**Setzen Sie mehrere TSE-Einheiten (Kassen) ein, so kennzeichnen Sie die TSE-Einheiten und Kassen! Vertauschen Sie auf keinen Fall die TSE-Einheiten und signieren damit nicht!**

Beenden Sie sofort Small Cash und tauschen die TSE-Einheit gegen die vorherige aus. Jetzt erscheint beim folgenden Programmstart wieder die Meldung, diese können Sie aber ignorieren, können weiter arbeiten und brauchen die TSE-Einheit auch nicht zu melden.

Beim Bondruck, der Z-Bon-Erstellung und bei Ein- und Auszahlungen (Bestellungen) werden **Signaturen** erstellt und auf dem Stick intern und als **CSV-Dateien** im Verzeichnis c:\SmallCash12M\CSV\_Dateien gespeichert. Löschen oder bearbeiten Sie diese Dateien nicht. Eine plötzlich abweichende PC/Systemzeit (Datum) hat gravierende fehlerauslösende Wirkungen!

Details DSFinV-K (Projekt IDEA):

[https://www.bzst.de/SharedDocs/Downloads/DE/Aussenpruefung/dsfinv\\_k\\_v\\_2\\_2.zip;jsessionid=4E0C6B57201BC6D6706AE9E8ACC722AA.live6831?\\_blob=publicationFile&v=5](https://www.bzst.de/SharedDocs/Downloads/DE/Aussenpruefung/dsfinv_k_v_2_2.zip;jsessionid=4E0C6B57201BC6D6706AE9E8ACC722AA.live6831?_blob=publicationFile&v=5)

Sie sind Teil der Prüfungen. Auf dem **Bon** (nicht Kopie als späterer Ausdruck), **Z-Bon** und **Ein-/Auszahlungen** wird zusätzlich die Signatur als **QR-Code** gedruckt.

Der EPSON TM-T20 Bon-Drucker MUSS in den Windows-Druckereinstellungen immer als Standarddrucker festgelegt sein!

**RECHNUNG: 49**

DATUM: 07.01.2021		ZEIT: 21:49	
Cafe Latte Macchiato	100001	1 2 x	2,80 5,60 €
Capuccino	100002	2 2 x	4,80 9,60 €
Chai Latte	100003	3 1 x	2,00 2,00 €
<b>SUMME</b>			<b>17,20 €</b>
MwSt.	Netto	Steuer	Brutto
1 19 %	4,71	0,89	5,60 €
2 7 %	8,97	0,63	9,60 €
3 6 %	1,90	0,10	2,00 €
Summe	15,58	1,62	17,20 €
Barzahlung			17,20 €

Kassenidentifikationsnummer: Y00ZMQ1Q

**STEUER & UMSÄTZE**

Z-Bon: 9			
M-Abschluss: 01.01.2021 - 01.02.2021 (2 Uhr)			
DATUM: 08.01.2021 14:23:22			
MwSt.	Netto	Steuer	Umsatz
19,0 %	377,41	71,71	449,12 €
7,0 %	178,42	12,49	190,91 €
0,0 %	144,00	0,00	144,00 €
0,0 %	46,00	0,00	46,00 €
<b>SUMME</b>			<b>830,03 €</b>
Summe Bar			818,88 €
Summe Karte			11,37 €
Sromo			0,00 €
Roherlösa			512,85 €
Bareinlagen			310,00 €
Barentnahmen			-520,00 €
Bar Bestand			186,33 €
Summenzähler			830,03 €

Kassenidentifikationsnummer: Y00ZMQ1Q

**Bargeld-Kassenbestand**

DATUM: 07.01.2021 18:39:32	
Kassenbestand alt:	8,09 €
Einzahlung	100,00 €
Kassenbestand	108,09 €



**QR-Code-Inhalt** (hier ein Beispiel):

V0;Kasse;Kassenbeleg-V1;Beleg^0.00\_10.60\_115.85\_0.00\_0.00^30.00:Bar\_96.45:Unbar;30;701;2021-01-04T18:30:22.000Z;2021-01-04T18:30:23.000Z;ecdsa-plain-SHA384;unixTime;KUvTzcAonGny5vY1zdEsMgHl6JexaQraG7MRhbIHjFHZ2XYU0nVvdZvQKt5HifKU1prNKHPL9T+ngSVz8I/LNWQIQCocNeT/zMILL55jGZ3vHGgV7pxu1DfPYLDi9wr;BBTHVW/a2grz1neDbwpeQdXD3VDMixGf7pj7iJeZseK8qa/aNzFChUAo8aXIEsnM+hJZMVA50I21/uorK5aNBRba6tfBjFWuj/UaG0K5hWaPNQa+3TEuilad3BDCHhCxxw==

QR-Code-Version; Client-ID; Belegart^Brutto(19%)\_Brutto(7%)\_Brutto(10,7%)\_Brutto(5,5%)\_Butto(0%)\_Barzahlungsbetrag:Bar\_Kartenzahlungsbetrag:Unbar; Transaktionsnummer; Signaturzähler; Startzeit; Log-Time; Signatur-Algorithmus; Zeitformat; Signatur; Public-Key

Den QR-Code kann ein Prüfer bei Schnell-Prüfungen verwenden. Er ist gesetzlich nicht vorgeschrieben, kann aber die Prüfung wesentlich erleichtern. Mit einer Handy-App oder der Seite <https://kassen-qr-code-test.de> können auch Sie jederzeit eine Prüfung der Belege starten.

Zusätzlich erscheint jetzt auf dem Bon das erste Bestelldatum, wenn sich Positionen auf einem Speicherplatz befunden haben. Der spätere Ausdruck einer Rechnung / Bon wird immer als Kopie gekennzeichnet und mit dem Erstelldatum /Uhrzeit des ersten einmaligen Ausdruckes versehen (ohne QR-Code).

**Wann wird signiert?**

Vorgang		Signatur (TSE) *3	DSFinV-K (CSV)	Ausdruck mit QR-Code	Protokollführung	PDF-Kopie
Programmstart	*1	X	X	-	X	-
Bon erstellen		X	X	X	X	(X)
Bon Kopie drucken		-	-	-	-	-
Z-Bon (Summe T/M/J)		X	X	X	X	X
Ein-/Auszahlung		X	X	X	X	-
Bestellung	*2	X	X			

\*1 - Anfangskassenbargeldbestand, Test TSE, Inbetriebnahme- / Wiederinbetriebnahme-Bon (neue TSE) für die Meldung beim Finanzamt

\*2 - nur bei erster Programm-Installation und gewählter Branche „Gastronomie“ (nicht änderbar)

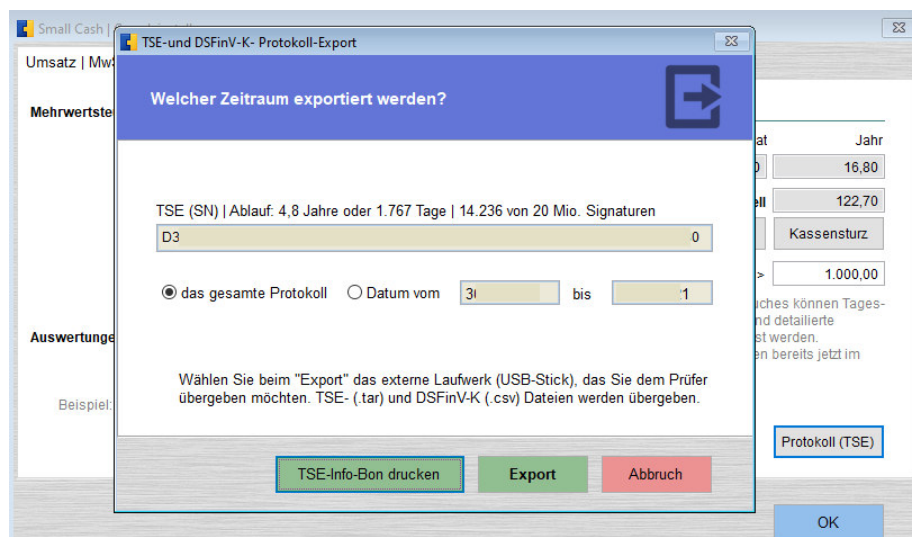
\*3 - Die Signaturerstellung auf dem TSE-USB-Stick benötigt Zeit (Hardware abhängig). Bei Programmstart oder alle 9 Stunden (Zeitstempel) – 2 bis ? Sekunden.

Alle weiteren Signaturen 1-2 Sekunden.

x - Ausführung / (x) nur wenn in den Grundeinstellungen eingestellt

- - Keine Ausführung

Unter den **Grundeinstellungen / Umsatz** finden Sie eine neue Schaltfläche „**Protokoll (TSE)**“. Hier sehen Sie die Seriennummer der angeschlossenen TSE-Einheit und können bei Prüfungen die Daten auf einen externen Datenträger übergeben..



Für diese Prüfungen der Finanzbehörden sollten Sie einen **weiteren USB-Stick mit mindestens 8 GB freien Speicherplatz** bereithalten. Auf diesen USB-Stick exportieren Sie bei einer Prüfung wahlweise das gesamte Protokoll oder den gewünschten Zeitraum des Prüfers, der dann den USB-Stick übernimmt. Der Export kann jederzeit wiederholt werden (wird ebenfalls protokolliert). Der Artikelstamm wird ebenfalls als CSV-Datei bei jedem Monatsabschluss (Z-Bon) im Programm-Unterverzeichnis \Sicher\ gespeichert.

**Mindestens zum Jahresabschluss (besser monatlich für einen eventuellen Ausfall der TSE-Einheit) sollte ebenfalls das gesamte Protokoll auf einen anderen externen Datenträger (Festplatte, Netzlaufwerk, USB-Datenträger) gesichert werden. Bei einem Ausfall der TSE-Einheit, der genauestens zu dokumentieren ist, kann so der Zeitraum der nicht prüfbaren Aufzeichnungen verkürzt werden.**

**Vor dem Austausch (Ablauf nach 5 Jahren) der TSE-Einheit empfehlen wir ebenfalls das gesamte Protokoll zu speichern und mit der alten TSE-Einheit sicher aufzubewahren.**

## SIE HABEN ES GESCHAFFT – GLÜCKWUNSCH!



Wenn nicht...

Die Aktualisierung der TSE-Einheit kann bis zu einer Minute oder länger dauern (LED blinkt). Versuchen Sie Small Cash nach ca. einer Minute zu starten und schauen, ob sie jetzt funktioniert.

**Ausfall der TSE-Einheit**  :

Wurde die **TSE-Einheit vom PC entfernt**, mit einer **weiteren TSE-Einheit** (weitere Kasse) **vertauscht** oder ist die **TSE-Einheit defekt**, so wird das Schloss in der Taskleiste nicht grün und beim Programmstart erscheint eine Ausfallmeldung. Im Programm kann es zu Fehlermeldungen kommen, wenn die TSE-Einheit abgezogen wird. Alle ca. 9 Stunden muss eine erneute **Zeitsynchronisation** stattfinden (beim Programmstart).

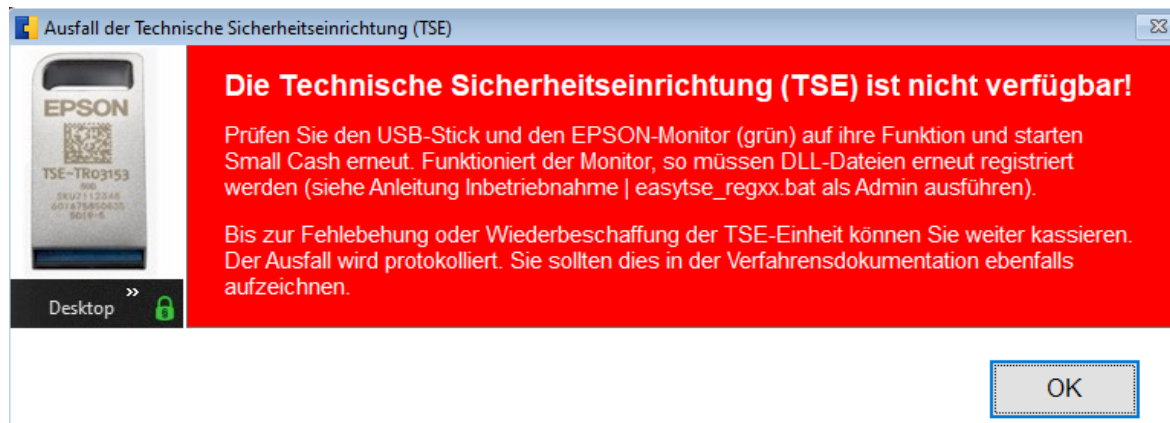
**Lassen Sie daher unser Kassensystem Small Cash NICHT geöffnet, wenn Sie es nicht zum Kassieren benötigen! Ein „Standby“, „Ruhemodus“ oder nächtliches „Durchlaufen lassen“ sollten nicht stattfinden. Fällt die TSE-Einheit in Deutschland aus, so darf hier weiter gearbeitet werden. Dieser Ausfall ist zu dokumentieren und zu melden (Steuerberater fragen / Finanzamt?). Auch ohne Die TSE-Einheit wird weiter protokolliert („Ausfall der TSE-Einheit in den Protokollen)! Bestellen Sie bei defekter TSE-Einheit sofort**

eine neue, da die Lieferung und Konfiguration bis zu einer Woche in Anspruch nehmen wird.

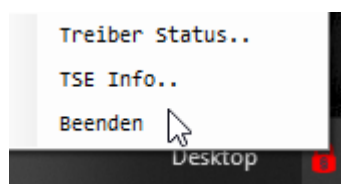
Wird das Schloss grün  **Epson TSE - Aktualisiere. Bitte warten...** ? Dann starten Sie Small Cash erneut.

Wenn nicht, deinstallieren Sie die EPSON-Treiber unter Programme, aktualisieren die Treiber und installieren sie erneut (siehe oben).

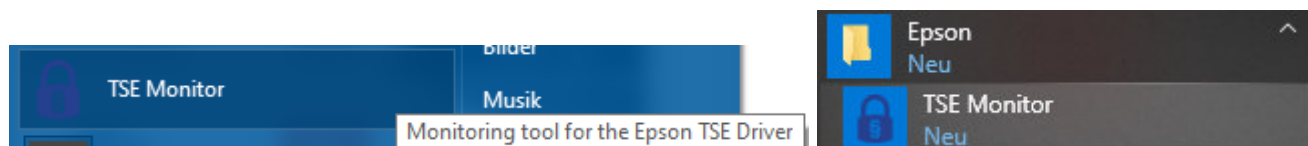
### Prüfung der TSE-Einheit:



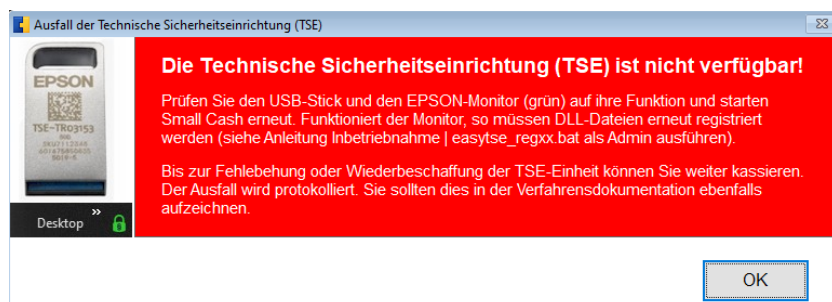
Beenden Sie Small Cash und entfernen die TSE-Einheit. Beenden Sie auch den EPSON-Monitor (rechte Maustaste)



Starten Sie den EPSON-Monitor aus dem Windows-Startmenü erneut.



Schließen Sie die TSE-Einheit wieder an. (Hören Sie den Klang beim Ab- und Anstecken?) Es erscheint immer noch eine Fehlermeldung.

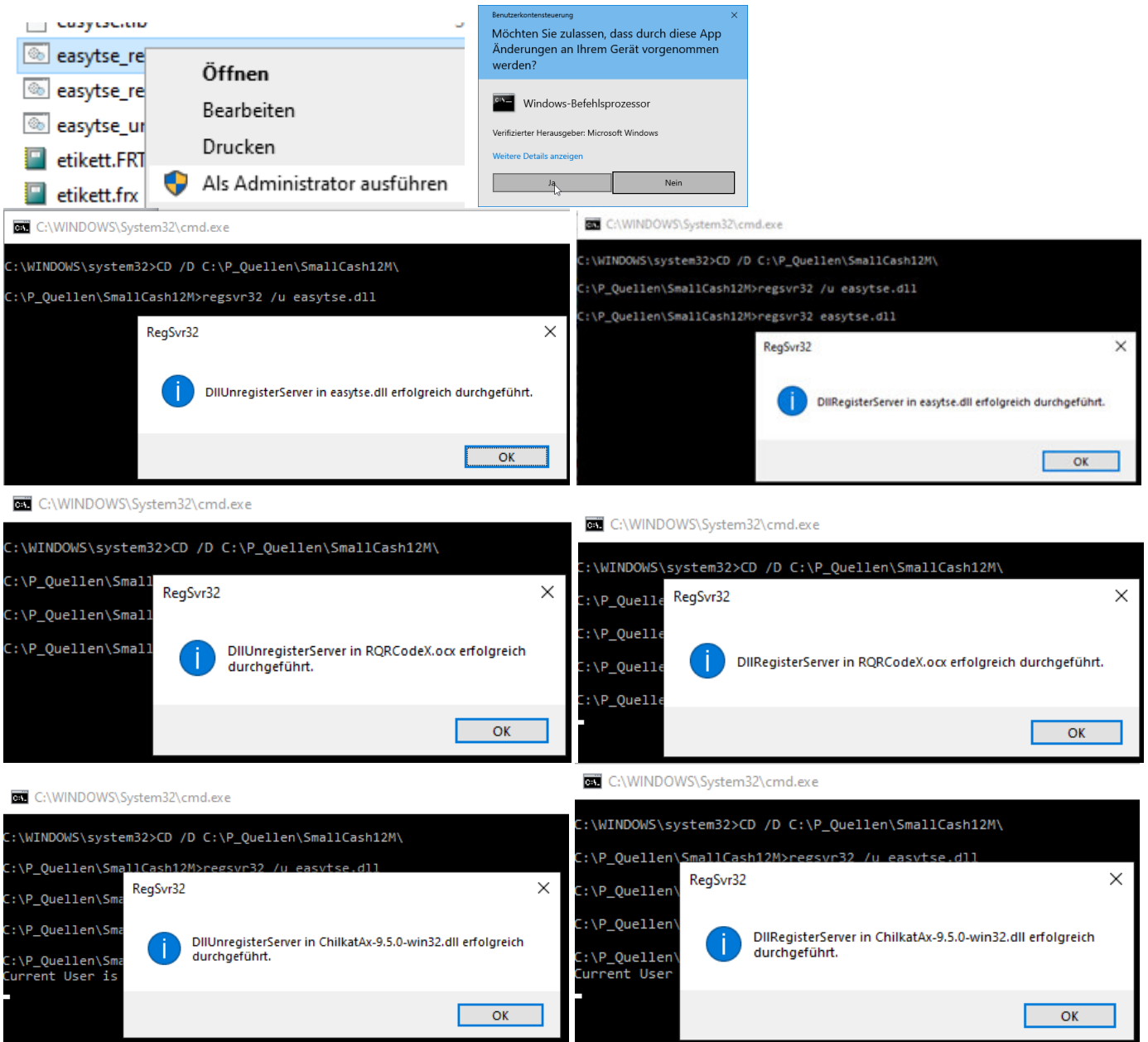


Jetzt könnte noch ein Windows-Update Registrierungen entfernt oder geändert haben.

### Probieren wir die Registrierung:

Im Programmverzeichnis liegt u.a. die Batch-Datei „**easytse\_regi.bat**“ Wechseln Sie in das Verzeichnis, klicken die Datei an und führen sie über die rechte Maustaste und „**Als Administrator ausführen**“ aus.

Meldungen beim Ausführen der easytse\_regi.at zum Vergleichen:



Werden alle Dateien ohne Fehlermeldungen registriert können Sie einen erneuten Programmstart ausführen. Wenn das auch nicht hilft, wenden Sie sich an Ihren IT-Betreuer oder bestellen bei uns eine Fernwartung. (<https://www.kraehe.net/fernwartung.htm>).

## **Weiterführende Informationen:**

### **Handbuch**

<https://www.kleines-kassensystem.de/Programmbeschreibung.pdf>

### **Fragen und Antworten**

[https://www.kleines-kassensystem.de/kassensystem\\_faq.htm](https://www.kleines-kassensystem.de/kassensystem_faq.htm)

### **Hinweise Datensicherung / Rücksicherung**

<https://www.kleines-kassensystem.de/Datensicherung.pdf>

### **Bund**

<https://www.bsi.bund.de/SharedDocs/Downloads/DE/BSI/Publikationen/TechnischeRichtlinien/TR03153/TR-03153.html>